

Notat

Indledende screening for scenarier for fremtidens færger på Svendborg Havn

Ærøfærgerne besejler aktuelt ruten mellem Ærøskøbing og Svendborg med to dieseldrevne tvillingfærger (L50 m x B13 m).

Ærøfærgerne ønsker at udskifte de nuværende dieselfærger med to el-færger (forventeligt L69 m x B17 m), hvor bilkapaciteten øges fra 42 til 67. Besejlingsfrekvensen fastholdes. Dertil ønsker Ærøfærgerne at optimere landanlæggene således at færgerne kan tømmes og fyldes mere effektivt. Deres ønsker omfatter bl.a. et større opmarchareal på op til 95 bilenheder og et areal et billetterings-/indslusningssystem umiddelbart før opmarcharealet.

Ovenstående afstedkommer derfor et ønske fra Ærøfærgerne om ændrede fysiske forhold i Svendborg Havn. Derudover afstedkommer projektet ændringer på Ærøskøbing Havn og evt. på dele af sejlrueten. Disse forhold er ved at blive undersøgt og ikke beskrevet i denne sag.

Svendborg Kommune arbejder selv med en udskiftning af Højsteneværge til en el-dreven færge. Den nye færge forventes at blive med samme kapacitet som den nuværende færge.



Figur 1 Kortdiagram med indikation af de tre scenarier. Scenarie markeret med grønt, scenarie 2 markeret med blå og scenarie 3 markeret med lyseblå.

Rambøll fik i november 2022 til opgave at opstille og analysere tre scenarier for den fremtidige disponering af færgehavnen. På baggrund af indsamling og systematisering af baggrundsviden skulle følgende tre scenarier udarbejdes:

- **Scenarie 1**
Inden for eksisterende landareal. Udvidelse og optimering af opmarcharealer baseret på de nuværende opmarcharealer på Havnepladsen, hvor havnens p-arealer udlejet til privat parkering og offentlige p-arealer ved Hotel Ærø inddrages til opmarcharealer.
- **Scenarie 2**
Udvidelser af Havnepladsen ud i søterritoriet ud fra Honnørkajen og forslag til omrokering af færgelejer og udvidelse af Havnepladsen ud i søterritoriet ud for Det Gule Pakhus.

- **Scenarie 3**
Ny lokalisering af færgelejer i Østhavnen.

Afgrænsning vha. indledende screening:

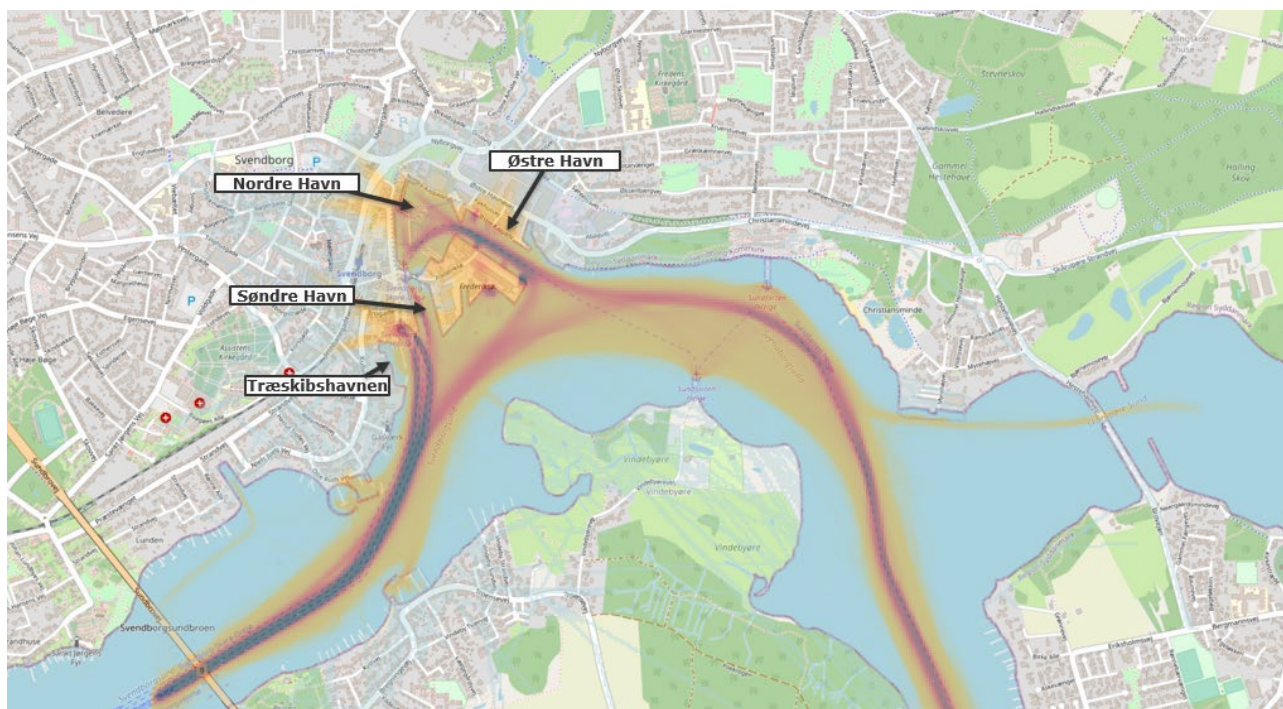
Ud fra en indledende vurdering af besejlingsforholdene, valgte projektgruppen i februar (Svendborg Kommune inkl. Svendborg Havn) at lade scenarie 3 udgå. Projektgruppen anså det ikke for realistisk at placere en færgehavn i Østhavnen med færger på timedrift, der skal sameksistere med erhvervs- og gæstehavnen.

På nedenstående kort kan man aflæse den eksisterende skibstrafikintensitet i figur 2 samt Svendborgsunds dybder i figur 3.

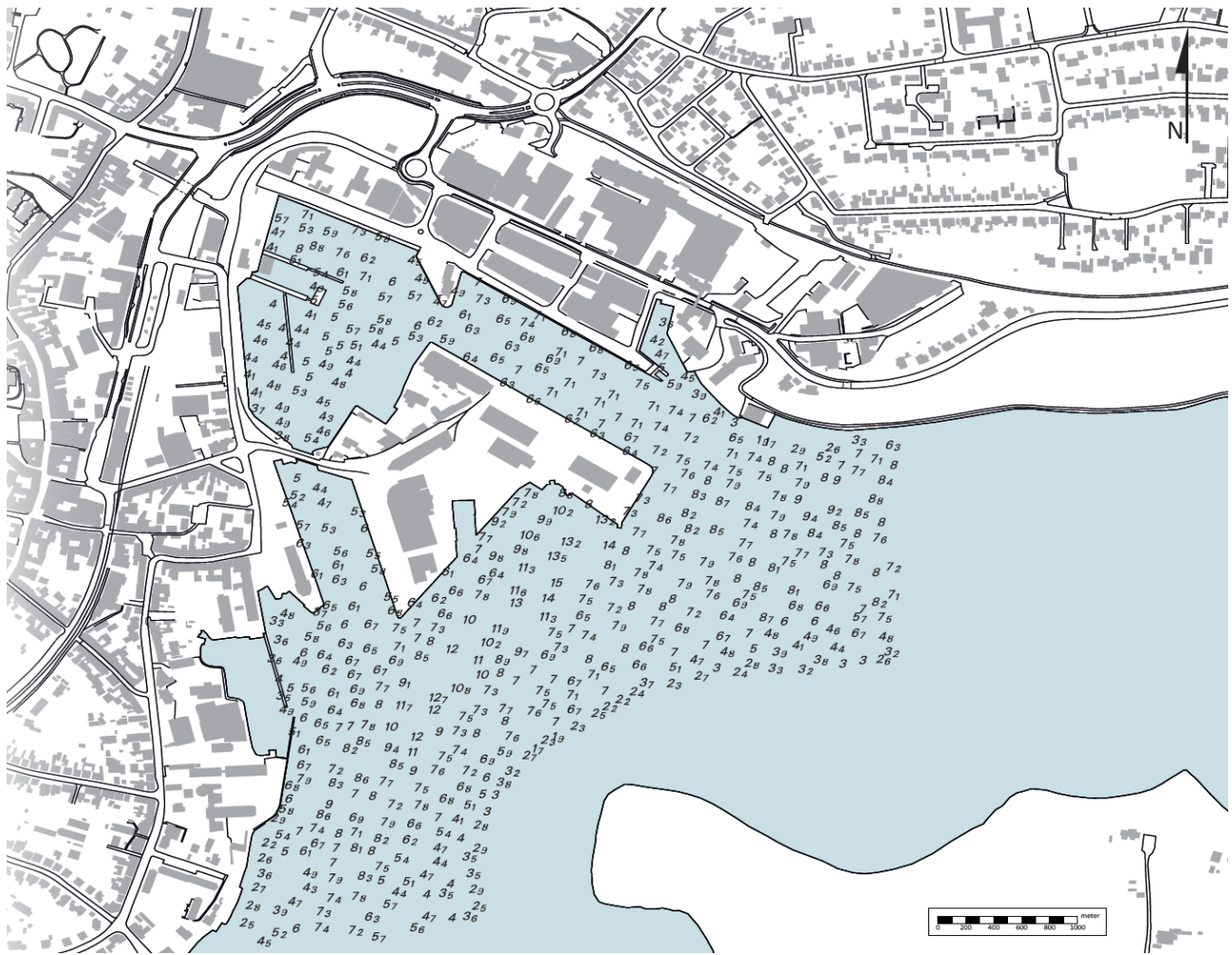
Sejlførholdene blev ikke vurderet at være tilstrækkelige til at tilføje færgesejlads i østhavnen til de nuværende aktiviteter. Det blev vurderet at der ville være aktiviteter, der bliver sat på pause, når færgerne sejler ind og ud af havnen. Ligeledes vurderede gruppen at sameksistens med indløb og besejling til gæstehavnen og erhvervs kajer ved Nordre bassin ikke var forenelige med færgetrafikken på vandet. Her skal en færgehavn ved Østre Kaj skulle indgå i en situation, hvor et stort skib dokkes samtidig med at der afgår eller tilgår færger.

En færgehavn i Østhavnen vil derudover have stor indvirkning på uddannelsesmæssige aktiviteter der i dag drives af SIMAC og Søfartsskolen i Frihavnen. Det vil enten kræve en opfyldning af Frihavnen eller bygningsnedrivning på Østre Kaj for at tilgodese et opmarchareal i den størrelse, der er ønsket.

Derfor er der i det videre arbejde med analyserne kun arbejdet videre med scenarie 1 og 2. Dette blev administrativt besluttet ud fra ovenstående hensyn, nedenstående kort og Svendborg Havns erfaringer fra den nuværende besejling og drift.



Figur 2: Skibstrafikintensiteten for 2021 for Svendborg Sund med markeringer af havnebassinjerne. Sort angiver en høj intensitet, rød/orange angiver middel intensitet og gul er lav intensitet.



Figur 2 vandybder i Svendborg Havn